



Toekomstscenario
kind- en gezinsbescherming

Actielijn
Ontwikkelen van kaders en
instrumenten

Deelproject
Informatievoorziening

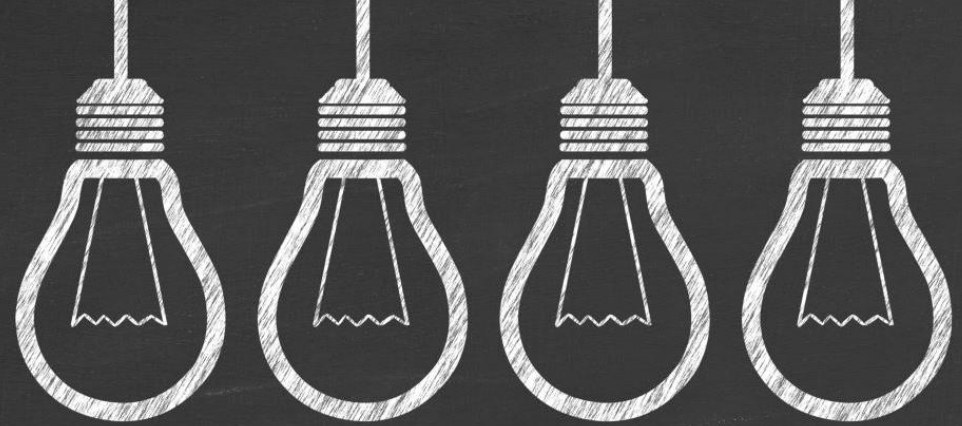
Presentatie voor Platform IZO
15 maart 2024

Indeling en bespreekpunten

- Knelpunten kind- en gezinsbescherming
- Programma Toekomstscenario kind- en gezinsbescherming
- Leidende principes, visie en beweging
- Hoofdpunten strategie

Bespreekpunten:

- Wat is jullie eerste reactie op deze visie?
- Zien jullie nog aandachtspunten vanuit netwerkperspectief?
- Wat zijn goede voorbeelden of andere initiatieven die wij niet zouden mogen vergeten?
- Wat kunnen we voor elkaar betekenen?



(Programma) Toekomstscenario kind- en gezinsbescherming



Toekomstscenario

- Co-creatie
- Naar de Kamer in maart 2021
- Van jeugdbescherming naar kind- en gezinsbescherming

Programma

- Opdrachtgevers JenV, VWS, VNG;
- Gestart in 2021;
- Looptijd tot eind 2026, daarna vervolg lijn/programma;
- Programmadirecteur David Lamas;
- Vier actielijnen;
- Actielijn 2 en 4: professionele en juridische kaders/instrumenten;
- Elf proeftuinen;
- Kennis- en leerinfrastructuur;
- Ervaringsdeskundigen.



Maatschappelijke opgave en informatievoorziening

In de kind- en gezinsbescherming staan we voor de volgende maatschappelijke opgave:

Bieden van tijdige passende samenhangende hulp en bescherming aan kinderen en volwassenen die te maken hebben met een (acute of structurele) bedreiging van een gezonde en veilige thuissituatie, om deze bedreiging in een zo vroeg mogelijk stadium weg te nemen dan wel om te voorkomen dat de situatie blijft voortduren of verergert. Hierbij wordt samen met de betrokken kinderen en/of volwassenen een analyse gemaakt van wat er aan de hand is en wie wat nodig heeft. De benodigde hulp en ondersteuning wordt zoveel mogelijk op elkaar afgestemd.

Bron: programmaplan.

Basisprincipes Toekomstscenario



De (bescherming van de) leefwereld van de burger staat centraal.

Bewegen naar integraal systeem- en mensgericht werken

Eerste hoofddoelstelling programma:

Integraal systeem- en mensgericht werken op alle niveaus en de daarvoor benodigde cultuur is verder onderzocht, ontwikkeld en in de praktijk gebracht.



Deze manier van werken bestaat uit:

- een cultuur van transparantie en duurzame betrokkenheid,
- gezamenlijke analyse en planvorming,
- (tijdige) samenhangende passende hulp en bescherming,
- de juiste informatie op het juiste moment,
- en is gericht op een structureel gezonde en veilige thuissituatie voor kinderen en volwassenen met daarbij zoveel als mogelijk regie van kinderen en volwassenen en met compassie en respect voor en gelijkwaardigheid van alle betrokkenen.

Proeftuinen lopen aan tegen de grenzen van gegevensuitwisseling en informatievoorziening.

Georganiseerd in een regionaal veiligheidsteam

Tweede hoofddoelstelling programma:

Benodigde stelsel- en structuurverbeteringen zijn in samenwerking met de uitvoeringspartijen ontworpen en voorbereid.



Regionale veiligheidsteams hebben (ten opzichte van de lokale teams aanvullende) expertise op gebied van veiligheidsvraagstukken in gezinnen en huishoudens. In deze organisatie zijn onder andere functies van de GI's, Veilig Thuis en RvdK samengebracht, waarbij nog wordt gekeken of de nu beoogde functies passend zijn of juist anders moeten worden ingevuld dan wel aanvulling behoeven.

De informatievoorziening moet dus kunnen meebewegen met de samenwerkingsvormen die ontstaan en op dit moment onder de werknaam regionaal veiligheidsteam (RVT) de kind- en gezinsbescherming regionaal/lokaal faciliteert.

Netwerksamenwerking rond de burger

Het netwerk van samenwerkende partijen ten dienste van burgers en gezinnen past bij de situatie van het moment en is daarmee wisselend van samenstelling.

De beweeglijkheid van de leefomgeving van de burger en het gezin vraagt een passende, netwerkgerichte en goed op elkaar afgestemde informatievoorziening.



Ring 1 rondom gezinnen en gezinsleden:

- Ondersteuning in de wijk: lokale teams
- Jeugdbescherming (GI's), RvdK, VT's, GI's opererend als regionale veiligheidsteams (RVT)

Ring 2 rondom gezinnen en gezinsleden:

- Politie
- Zorg- en veiligheidshuizen
- Gemeenten
- Jeugd en volwassen hulporganisaties
- Openbaar Ministerie
- (Jeugd)reclassering
- Sociale omgeving
- School
- Huisarts
- GGZ
- Werkgever
- Hobby-, sportclub



Huidige uitdagingen informatievoorziening kind- en gezinsbescherming



Uitkomst Ketenregie sessie:

Onvoldoende ondersteuning om adequaat te kunnen samenwerken met andere professionals en burgers.

Niet transparant

De burger heeft onvoldoende relevant inzicht in het ketenproces, geen regie over eigen informatie, kan onvoldoende deelnemen

Niet preventief

De burger vindt onvoldoende praktische en betrouwbare informatie om de specifieke situatie zelf te regelen

Gebrekkig samenwerken

De professional wordt onvoldoende ondersteund bij alle facetten van de samenwerking, van verzamelen tot handelen

Gebrekkig informatiegebruik

Informatie kan in belangrijke mate niet efficiënt, niet tijdig, niet op maat, niet gestructureerd gedeeld of gebruikt worden

Huidige uitdagingen:

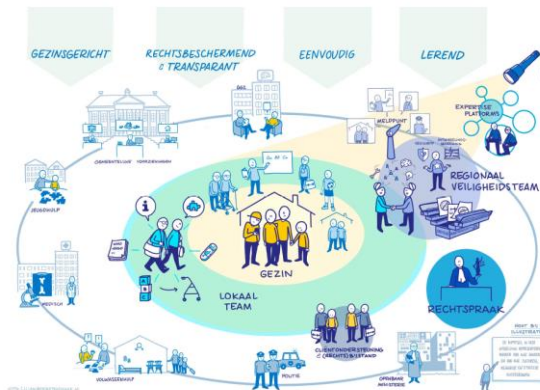
- Geen gezamenlijke visie/koers, iedere organisatie voor zich
- Geen overkoepelende governance
- Beperkte standaardisatie in vastlegging en uitwisseling informatie
- Cliënt heeft vaak geen toegang en al helemaal geen integraal dossier/beeld en dus ook geen regie
- Versnippering van systemen en informatie, professionals hebben geen integraal dossier/beeld
- Professionals worden nauwelijks ondersteund in systeemgericht werken
- Veel onduidelijkheid en onzekerheid bij professionals
- Veel knip en plakwerk met alle gevolgen van dien
- Beperkt stelselinzicht en daardoor ook beperkte sturingsmogelijkheid
- Verschillende protocollen per organisatie waardoor niet met een definitie wordt vastgelegd, maar organisatie- en persoonsafhankelijk.

Weg naar de visie



(Programma) Toekomstscenario

Toekomstscenario kind- en gezinsbescherming



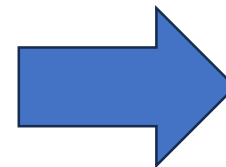
Overige bronnen zoals:

Nationale visie gezondheidsinformatiestelsel:

Wij willen dat gezondheid en preventie in 2035 centraal staan. De inzet van bewezen effectieve digitale toepassingen, technologie en beschikbare data maken onderdeel uit van passende hybride zorgprocessen. De zorg:

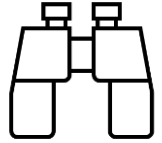
- *Is toegankelijk, van goede kwaliteit en betaalbaar;*
- *Is persoonsgericht en maatwerk-ondersteunend;*
- *Omarmt het uitgangspunt: zelf als het kan, thuis als het kan en digitaal als het kan.*

Ketenregie workshops



*Dialogo met
opdrachtgevers
en partners*

Daarom: Concept

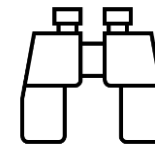


Leidende principes informatievoorziening

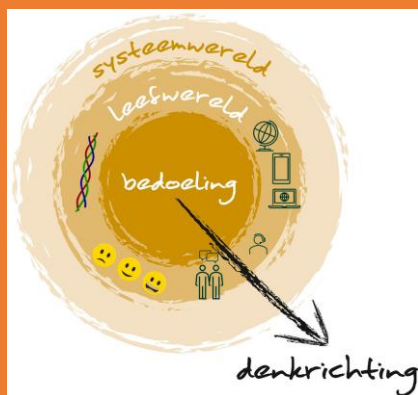
Het Toekomstscenario kind- en gezinsbescherming concretiseert werkwijzen en samenwerkingsvormen en geeft invulling aan de benodigde informatievoorziening die uitgaat van de volgende principes:

- Passende (digitale) ondersteuning voor burger en professional (mensgericht);
- De (bescherming van de) leefwereld van de burger staat centraal (mensgericht, rechtsbeschermend);
- De burger en zijn of haar gezin zoveel mogelijk in regie (gezinsgericht, zelfredzaamheid ondersteunend);
- Juiste informatie (data) op het juiste moment op de juiste plek (transparant);
- Veilig vastleggen en uitwisselen van data (rechtsbeschermend, datagedreven);
- Integraal werken in een netwerk (eenvoudig);
- De informatievoorziening is lerend georganiseerd (lerend).

Deze principes gelden in zowel vrijwillig als onvrijwillig kader maar kunnen wel een verschillende invulling hebben.



Visie op informatievoorziening



Passende (digitale) ondersteuning voor burger en professional

Passende zorg (ondersteuning, hulp en bescherming) is waardegedreven, komt samen met en rondom de burger tot stand, vindt plaats op de juiste plek, op het juiste moment en door de juiste professional. De professionals wordt ondersteund in integraal systeem- en mensgericht werken. Digitalisering kan zowel voor burger als professional een belangrijk onderdeel zijn van de zorg. De digitale hulpmiddelen moeten aansluiten op de behoefte van de burger cq. professional. Daarbij moet ook rekening gehouden worden met mensen die minder goed of niet in staat zijn digitale hulpmiddelen te gebruiken.

De (bescherming van de) leefwereld van de burger staat centraal

Professionals en burgers werken steeds intensiever digitaal samen. Het betekent het verbinden van de systeemwereld van professionals met de leefwereld van burgers. Hierbij staat de leefwereld en de behoefte van de burger centraal. De leefwereld van de burger moet voldoende beschermd worden.

De burger en zijn of haar gezin zoveel mogelijk in regie

Bij vrijwillige hulpverlening hebben gezinsleden zelf controle over het vastleggen, delen en aanpassen van informatie. Ze worden ondersteund in de zelfredzaamheid (preventie). De burger wordt in staat gesteld om in te zien, deel te nemen, te participeren, invloed uit te oefenen. Bij gedwongen maatregelen moeten burgers eenvoudige toegang hebben tot hun dossier op één centrale plek.

Juiste informatie (data) op het juiste moment op de juiste plek

Tijdige beschikbaarheid (ook vindbaar) van volledige en betrouwbare informatie (data) leidt in het primaire proces tot betere kwaliteit van zorg en verbetert de mogelijkheden tot zeggenschap van burgers in dat proces. Het beschikbaar hebben van data levert ook voordelen op voor het secundair gebruik.

Veilig vastleggen en uitwisselen van data

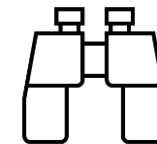
Burgers en professionals moeten de informatievoorziening kunnen vertrouwen. Dat betekent onder andere dat rechten moeten worden beschermd.

Integraal werken in een netwerk

In gezinnen met veiligheidsproblemen zijn er vaak problemen op meerdere gebieden. Professionals uit verschillende sectoren, zoals hulpverlening, zorg, onderwijs, politie en justitie, moeten goed samenwerken en informatie delen. Ook het informele netwerk om het gezin is hierbij van belang.

De informatievoorziening is lerend georganiseerd

De markt moet ontwikkeling van toepassingen stimuleren, zodat burgers en professionals in staat worden gesteld de juiste digitale middelen in te zetten. We weten wie de burger is, we leren ervan leren en kunnen onze informatievoorziening en informatie op de behoefte van de burger baseren. De realisatie van de visie vraagt daarnaast om regie en governance.



De beweging in hoofdlijnen

(aansluitend op de nationale visie gezondheidsinformatiestelsel)



Nationale visie gezondheidsinformatiestelsel:

Wij willen dat gezondheid en preventie in 2035 centraal staan. De inzet van bewezen effectieve digitale toepassingen, technologie en beschikbare data maken onderdeel uit van passende hybride zorgprocessen. De zorg:

- *Is toegankelijk, van goede kwaliteit en betaalbaar;*
- *Is persoonsgericht en maatwerk-ondersteunend;*
- *Omarmt het uitgangspunt: zelf als het kan, thuis als het kan en digitaal als het kan.*

De beweging in drie plateaus

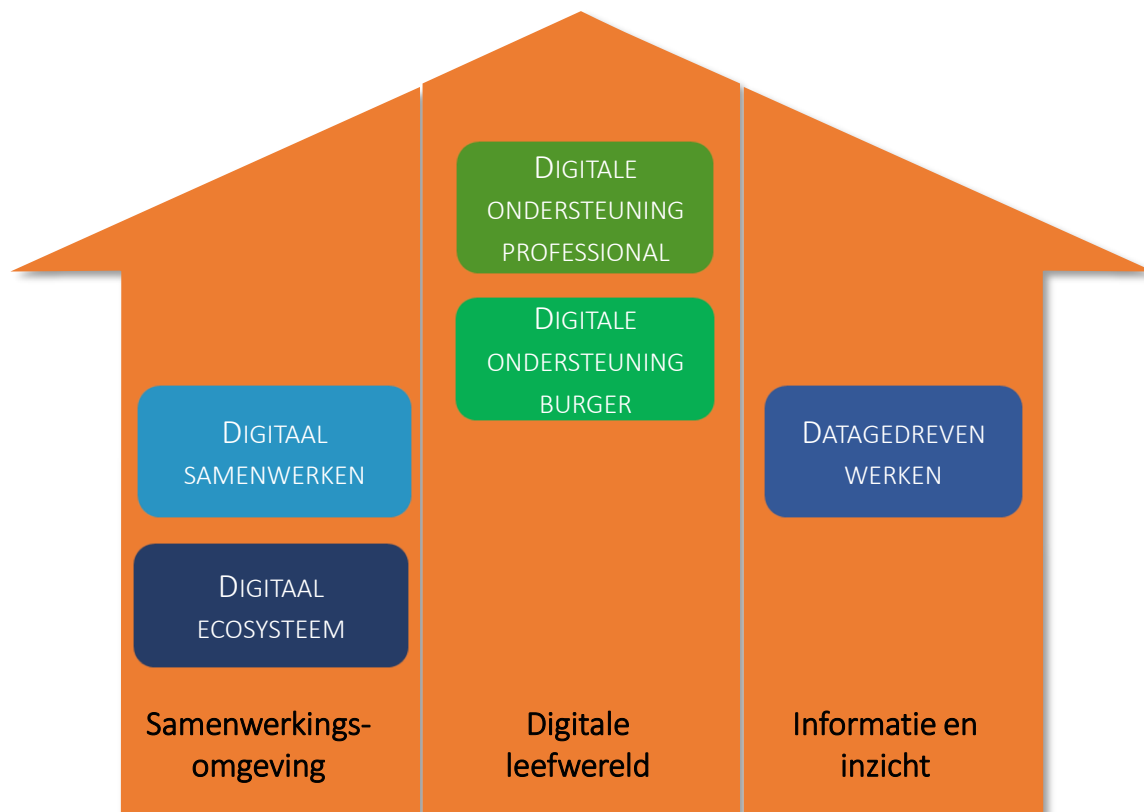


Visie vertaling naar strategie

Het fundament voor het realiseren van de IV visie

Drie strategische IV richtingen

- Samenwerkingsomgeving
 - Digitale leefwereld
 - Informatie en inzicht
- onderverdeeld in vijf pijlers.



Digitale ondersteuning burger

Burgers en gezinnen ondersteunen met digitale hulpmiddelen voor het vinden, vastleggen en delen van informatie afgestemd op de leefwereld en problematiek van de burger.

Digitale ondersteuning professional

Digitale hulpmiddelen voor in het netwerk samenwerkende professionals (handelingskader volgend) inclusief informatievoorziening voor de nog in te richten regionale veiligheidsorganisatie.

Digitaal samenwerken

Op een effectieve manier samenwerken en gegevens beschikbaarheid voor partners in kind- en gezinsbescherming.

Datagedreven werken

Benutten van de waarde van data. Data helpt bij betere besluitvorming en effectiever werken binnen kind- en gezinsbescherming.

Digitaal ecosysteem

Samenwerken en gegevens beschikbaarheid met partners in het ecosysteem door afspraken en gemeenschappelijke voorzieningen.

Digitale leefwereld – ondersteuning burger

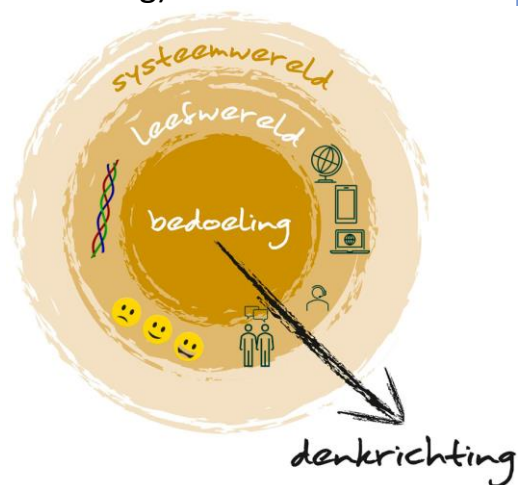
Digitale ondersteuning burger

De digitale ondersteuning richt zich op:

- Passende digitale hulpmiddelen afgestemd op de behoefte en leefwereld van de burger en zijn/haar gezin en sociale omgeving. (de behoefte en leefwereld kan verschillen per gezinslid)
- Digitaal samenwerken in een netwerk van gezinsleden, professionals en sociale omgeving.
- Als onderdeel daarvan een burgerportaal dat het vastleggen, inzien en delen van informatie mogelijk maakt.

Uitgangspunten zijn verder:

- Ondersteunt en inspireert wet- en regelgeving (vraagt extra aandacht voor burger bij AVG, privacy en toegankelijke informatie beschreven op taalniveau B1)
- Veilig, beschikbaar, gebruikersvriendelijk (eenvoudig)
- Open, neutraal, gratis
- Flexibele, lerende omgeving
- Aanvullende ondersteuning voor de niet digitaal-vaardige burger



Principes

Digitale hulpmiddelen voor de burger worden afgestemd op de behoefte en leefwereld.

De reis van de burger is leidend (de reis van de professional wordt hier op afgestemd).

De burger wordt zoveel mogelijk ondersteund in de eigen regie waarbij rechten worden beschermd.

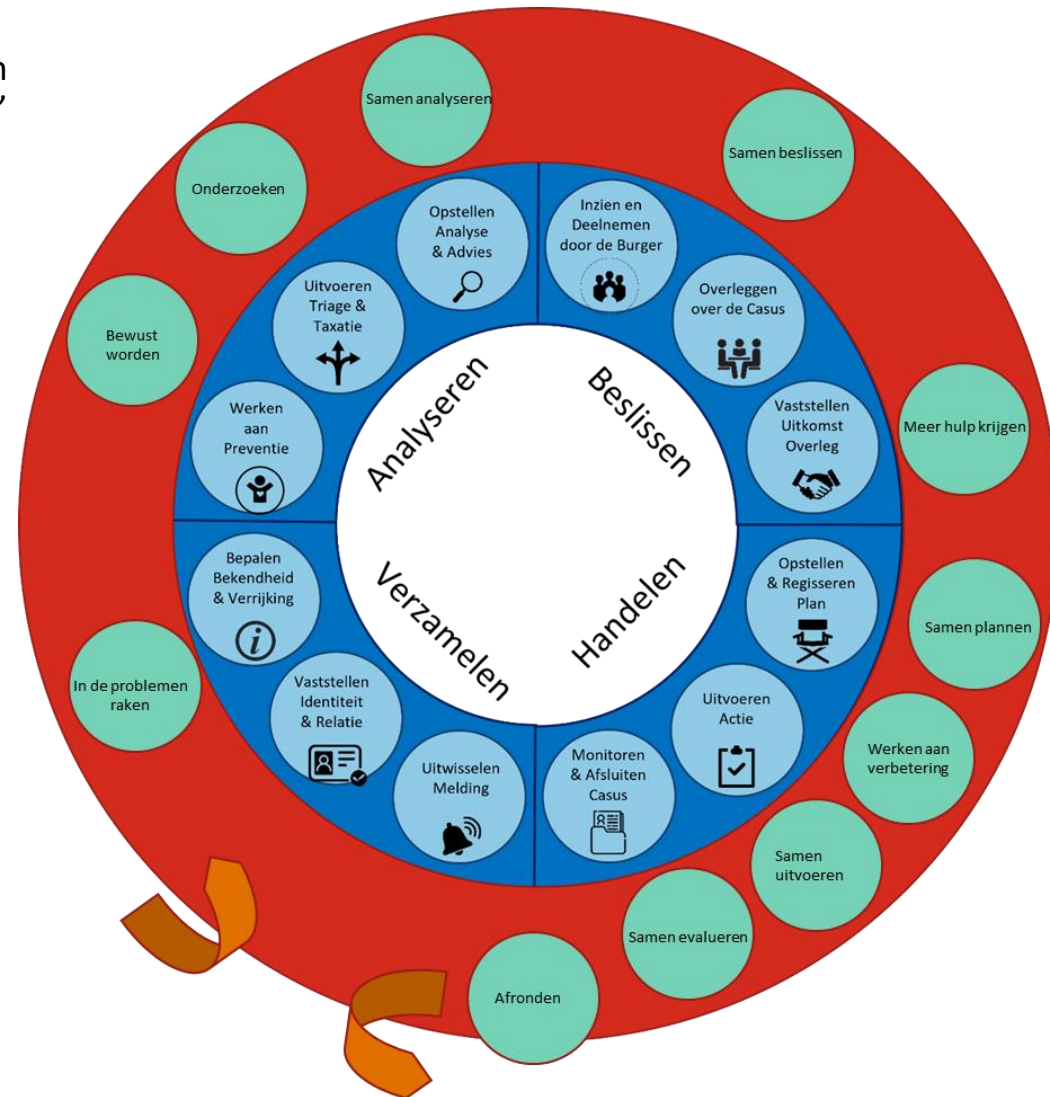
De burger registreert zoveel mogelijk zelf het vastleggen en delen van informatie.

We gaan aan de slag met analyse en ontwerp van een burgerportaal.

Waar hebben burgers behoefte aan?

In de Ketenregie workshops met o.a. ervaringsdeskundigen zijn de volgende mogelijke functies van een 'burgerportaal' genoemd:

- ❖ Systeemgericht dossier
- ❖ Documenten lezen en becommentariëren
- ❖ Instemming met document kenbaar maken
- ❖ Document ter beschikking stellen aan een andere hulpverlener, informatie-uitwisseling met hulpverlener
- ❖ (Verzoeken indienen tot) wijzigen/aanvullen/verwijderen van informatie
- ❖ Wijziging in contactgegevens doorgeven.
- ❖ Agenda-afspraken plannen
- ❖ Contact met partner hulpverlener zoals wijkcoach/wijkteam
- ❖ Meting eigen situatie
- ❖ Aanvragen van hulpverlening
- ❖ Digitale hulpverlening (zoals e-health)
- ❖ Meewerken aan verklarende analyse
- ❖ Meting 'klanttevredenheid'
- ❖ Doorgeven geanonimiseerde gegevens voor onderzoek en onderwijs
- ❖ Inzetten kunstmatige intelligentie voor signalering (relatie monitoring/radar?)



De relatie tussen de reis van de burger (rood/groen) en professional (blauw) als uitkomst van de Ketenregie workshops.

Digitale leefwereld – ondersteuning professional

Digitale ondersteuning professional

De digitale ondersteuning richt zich op:

- Instrumenten ter ondersteuning van het primaire proces, afgestemd op het gezamenlijke handelingskader

waaronder de informatievoorziening voor de nog in te richten regionale veiligheidsorganisatie (RVT).

- Informatie voor gebruik van deze instrumenten.
- Digitaal samenwerken met burgers (gezin) en tussen professionals.
- Inzicht in eigen werk van de professional.
- Een lerende (digitale) omgeving.

Uitgangspunten zijn verder:

- Ondersteunt en inspireert wet- en regelgeving
- Veilig, beschikbaar, gebruikersvriendelijk
- Open, neutraal
- Flexibele, lerende omgeving

Principes

Professionals gebruiken hetzelfde handelingskader voor werken aan veiligheid in de thuissituatie.

De professional heeft regie over het eigen werk en wordt daarbij ondersteund met passende digitale instrumenten.

Het primaire proces is leidend en de reis van de professional wordt afgestemd op de reis van de burger.

De informatievoorziening stimuleert het leren door professionals.

Ontwerpen tooling op basis van het handelingskader.

Na beslissing over voorkeursvariant RVT uitwerken IV.

Samenwerkingsomgeving - Digitaal samenwerken

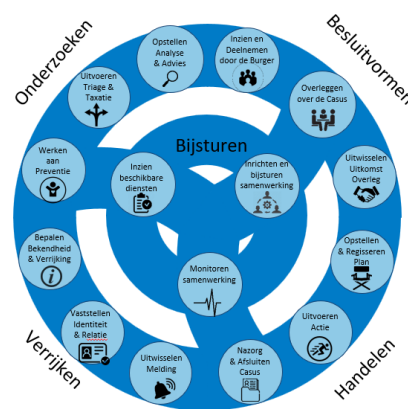
Digitaal samenwerken aan een gezin door professionals met één dossier.

Digitaal samenwerken richt zich op:

- Digitale ondersteuning van integraal (samen)werken in een netwerk van professionals en met burgers.
- Werken vanuit eigen taak(systeem) en verantwoordelijkheid in een gezamenlijk proces en sturingskader.
- Tijdige samenbrengen van informatie afgestemd op de behoefte (netwerkdossier).

Uitgangspunten zijn verder:

- Ondersteunt en inspireert wet- en regelgeving
- Informatiegedreven (we maken informatie by design betekenisvol, duurzaam en privaat voor samenwerking beschikbaar)
- Databeschikbaarheid



Principes

Integraal (samen)werken in een netwerk met alle betrokkenen wordt optimaal ondersteund.

Informatie wordt tijdig samengebracht, afgestemd op de behoefte (passend).

De eigenaar houdt de eigen verantwoordelijkheid en controle over de gedeelde informatie.

Ketenregie regisseert de (door)ontwikkeling van ICT bouwstenen.

Informatie en inzicht - Datagedreven werken

Datagedreven werken

Benutten van de waarde van data

Het datagedreven werken richt zich op:

- Betere inzichten voor verschillende doelgroepen en op verschillende niveaus inrichten waaruit betere besluitvorming binnen kind- en gezinsbescherming volgt (burger/landelijk/regionaal/ lokaal, samenwerkingsverband/organisatie/team/professional, systeem) .
- Inzichten verwerven die nodig zijn om bij te sturen of beslissingen te nemen rondom de vraagstukken binnen de methodische werkwijze (relatie met de kennis- en leerinfrastructuur).
- Samenhang creëren door data uit wetenschap en praktijk samen te brengen, verrijken en voor te bereiden voor besluitvorming, waarbij monitoringsdata een integrerend element zijn (relatie met de kennis- en leerinfrastructuur).

Uitgangspunten zijn:

- Ondersteunt en inspireert wet- en regelgeving
- Governance vanuit opdrachtgevers
- Afgestemd op ontwikkelingen in andere domeinen

Principes

Inzicht en monitoring samenhangend en op verschillende niveaus.

Samenhang en betekenis ondersteund door data(beschikbaarheid).

Datagedreven werken verdient continu (veel) aandacht.

Samenwerkingsomgeving - Digitaal ecosysteem

Digitaal ecosysteem

Afspraken en gemeenschappelijke voorzieningen

Het digitaal ecosysteem richt zich op:

- Afspraken ter ondersteuning van de andere pijlers
 - Definities, begrippenkader (eenheid van taal)
 - Juridische handvatten en kaders
 - Synchronisatie van primaire processen en betrekken burger (netwerksamenwerking en handelingskader)
 - Generieke architectuur en infrastructuur
 - Digitale bouwstenen (zie Digitaal samenwerken)
- Generieke voorzieningen
 - Voorzieningen voor toegang en toestemming
 - Burgeromgevingen (Zie Digitale ondersteuning burger)
- Governance
 - Organisatie van ontwikkeling en beheer vanuit drie opdrachtgevers
 - Synchroniseren van relevante ontwikkelingen in andere domeinen met portfolio kind- en gezinsbescherming

Uitgangspunten zijn:

- Governance vanuit opdrachtgevers
- Afgestemd op ontwikkelingen in andere domeinen.
- Het ontwikkelen van effectieve ecosystemen is complex en vergt tijd.

Principes

Optimale ondersteuning van de andere pijlers.

Aansluiten bij bestaande voorzieningen en ontwikkelingen waar mogelijk.

Ontwikkelen generieke voorzieningen waar nodig en mogelijk.

Gezamenlijke verantwoordelijkheid en eigendom.

Er moeten afspraken gemaakt worden over de governance.

Samenwerking met andere domeinen is essentieel.

Ontwikkelingen om rekening mee te houden

It takes a *digital* village to raise a child....



Zorg- en veiligheidshuizen



Landelijk Netwerk Zorg en Straf



Bruggen bouwen



Organisaties intern



Adviezen zoals mbt grip (WRR)



IZO informeert & inspireert

Digitale gegevensuitwisseling in de langdurige zorg en ondersteuning



Wat kunnen we voor elkaar betekenen?

Bespreekpunten

Bespreekpunten:

- Wat is jullie eerste reactie op deze visie?
- Zien jullie nog aandachtspunten vanuit netwerkperspectief?
- Wat zijn goede voorbeelden of andere initiatieven die wij niet zouden mogen vergeten?
- Wat kunnen we voor elkaar betekenen?

